

# Saint-Félix



Juillet  
2017







## BULLETIN MUNICIPAL





# Vie municipale

## Sommaire

	Vie municipale .....	Page 2
	Environnement .....	Page 7
	Travaux .....	Page 8
	Vie associative .....	Page 10
	Ecole primaire .....	Page 12
	Cadre de vie .....	Page 14

Responsable de la publication :  
Alain Bauquis,  
Maire de Saint-Félix

Commission de rédaction :  
Nathalie Dubois  
Martine Maison  
Aurélien Vadot

Crédits photos :  
Pierre Gorrex  
Cathy Guilarmoix  
Aurélien Vadot  
Ecole  
Associations  
Elus de Saint-Félix

Création graphique :  
Sonia Riordan,  
www.elfographiste.com  
contact@elfographiste.com

## MAIRIE

Adresse :  
21 place de l'Eglise  
74540 Saint-Félix  
Tél. 04 50 60 90 30  
Fax 04 50 60 92 65

Courriel :  
mairie@saint-felix74.com  
Site web :  
www.saint-felix74.com  
Page facebook :  
@mairiesaintfelix

Horaires d'été :  
Entre le 17 juillet et le  
18 août, la Mairie sera  
ouverte de 9h à 12h00  
du lundi au vendredi,  
avec une fermeture  
exceptionnelle  
le lundi 14 août.

Permanence  
des élus :  
Mercredi  
de 19h à 21h.



## Cartes nationales d'identité

A compter du mardi 21 mars 2017, les modalités de délivrance des cartes nationales d'identité (CNI) sont alignées sur la procédure en vigueur pour les passeports biométriques. La Mairie de Saint-Félix n'est pas équipée de ce dispositif, par conséquent chaque usager pourra effectuer sa demande dans une commune équipée d'un dispositif de recueil. Pour les communes les plus proches, vous pouvez prendre contact avec la Mairie de Rumilly ou d'Entrelacs (Albens), uniquement sur rendez-vous. Vous pouvez désormais faire votre pré-demande en ligne sur le site <https://predemande-cni.ants.gouv.fr>.

## France mobile : une plateforme pour améliorer l'identification et le traitement des problèmes de couverture mobile

Si vous rencontrez des problèmes de connexion aux réseaux de téléphonie mobile, n'hésitez pas à vous rendre à l'adresse suivante afin de le signaler :  
<http://www.francethd.fr/mobile>



NAN NAN NAN  
J'ai plus  
de réseau !!!



## L'Edito du Maire



Suite aux élections municipales de 2008, le conseil municipal, accompagné d'un comité consultatif, a réfléchi sur l'avenir et le développement souhaité pour notre commune pour les 20 prochaines années.

Parmi les différentes propositions et actions à mener, nous avons, entre autre, retenu de sectoriser la commune en trois pôles : au nord, le secteur des écoles, dédié à l'enfance et la jeunesse. Au sud, avec la maison de santé, un secteur voué au commerce qui génère de nombreuses places de parking et au centre, la place du village, lieu de convivialité, d'échange, de rencontre et administratif avec la Mairie et le SIGEA.

Afin de pouvoir maintenir cette ligne politique et de maîtriser le foncier sur la place du village, les élus ont décidé d'acquérir le « Bar de la Place », emprise foncière et licence.

En plus, une étude globale sur les bâtiments communaux autour de la salle des fêtes va être engagée pour redéfinir la destination de chacun d'eux. Nous avons rencontré tous les commerçants de la commune pour obtenir leur avis sur ce dossier, afin de mieux définir les activités que nous pourrions installer sur cette place. Ce dossier est une vraie opportunité pour restructurer notre place du village, mais risque de bousculer la programmation d'autres projets dans le temps. Dès que les différentes études seront terminées, les élus pourront faire les arbitrages nécessaires.

Une réunion publique sera ensuite organisée afin que nous puissions valider ensemble ce projet, que cette place soit le lieu de vie, de rencontre, de débat, pour que le cœur de notre village puisse battre plus intensément.

Les élus s'associent à moi pour vous inviter à participer aux différentes animations qui auront lieu cet été (concerts, marché, etc...) organisées par nos associations et la municipalité. Nous pourrions ainsi dialoguer, échanger sur les orientations de notre commune et de notre territoire.

Très bon été à tous,

Le Maire  
Alain Bauquis



# Vie municipale

Compte administratif 2016  
et budget prévisionnel 2017

Années  
2016/2017

## FINANCES

**Le** vote du budget communal marque un acte politique fort au travers duquel se définit la feuille de route des actions menées par la municipalité. Si l'exercice budgétaire 2017 permet de poursuivre la recherche d'économies et une réelle dynamique d'investissement, il est contraint par la poursuite du désengagement de l'Etat au travers de la diminution des dotations aux Collectivités Territoriales.

Malgré ce contexte, le budget communal, voté au Conseil Municipal du 4 avril 2017, s'inscrit dans la continuité des valeurs de la Commune : préserver la santé financière de la Ville sans augmenter la pression fiscale sur les Saint-Féliciens, mais en continuant notre politique d'investissement pour améliorer le cadre de vie de nos concitoyens.



	2007	2016
Population st Felix	2062	2434
CAF* Brute (résultat de fonctionnement hors rbs capital de la dette)	140 491,00 €	366 544,00 €
CAF brute par habitant	68,13 €	150,59 €
CAF brute /hab de la strate moyenne communes de 2000 à 3500 hab.	161,00 €	167,00 €
Résultat cumulé de clôture au 31/12 (capacité disponible pour investir)	501 282,00 €	2 029 427,00 €
Encours total de la dette au 31/12	442 936,00 €	1 436 196,00 €
Ratio désendettement	3	4

Le ratio de désendettement s'exprime en nombre d'années : moins de 8 ans : zone verte ; entre 8 et 11 ans : zone médiane ; entre 11 et 15 ans : zone orange ; plus de 15 ans : zone rouge.

Pour ne pas alourdir davantage la charge financière des ménages, les taux d'impositions locaux n'ont pas été augmentés.

\*capacité d'autofinancement

TAXE HABITATION : taux 12.35%	
Base : 3 112 000.00€	Produit : 384 332.00€
TAXE FONCIERE : taux 12.35%	
Base : 2 005 000.00€	Produit : 247 618.00€
TAXE FONCIERE NON BATIE : taux 54.07%	
Base : 28 500.00€	Produit : 15 410.00€



# Vie municipale

## Obtention du droit de vote



L'obtention du droit de vote à la majorité est une étape importante de la vie d'un citoyen. Cette année comptant plusieurs élections majeures pour la république, la municipalité a décidé d'organiser une cérémonie officielle de remise des cartes d'électeurs aux jeunes de la commune ayant récemment atteint la majorité. L'occasion pour le Maire d'évoquer l'importance du vote dans le fonctionnement de la nation, mais aussi de rappeler la chance que nous avons de vivre dans un pays démocratique. La réception, qui réunissait aussi les parents, s'est terminée par un moment convivial.



**Cérémonie du 8 mai** La cérémonie du 8 mai s'est déroulée en présence de M. le Maire, des conseillers municipaux, des jeunes de la commission municipale jeunes, des membres des UDC et AFN, des présidents d'associations et des habitants de la commune. Les différents messages ont été lus par Alain Bauquis, Maire, Martine Maison, Maire-adjointe, Hervé Ogier, Conseiller Municipal et M. Henri Chavanel, Président des UDC. A cette occasion, les jeunes de la commission municipale jeunes ont eu l'honneur de porter l'écharpe tricolore, rappelant ainsi leur implication au sein de la commune. Cette cérémonie a été orchestrée par Bernard Vulpillat. Un vin d'honneur offert par la Mairie, remerciait ainsi les personnes présentes.



## Fêtes des Mères et Pères

Belle fête en ce 9 juin pour célébrer la fête des mères et pères. A l'initiative de la municipalité et du C.C.A.S. nous avons pu apprécier la prestation des enfants de la garderie périscolaire. En effet, Sylvie et Laurence, animatrices, avaient la délicate mission de leur faire apprendre quelques chants et poèmes. Ce fut une vraie réussite... émouvante. Les parents des bébés de l'année ont été honorés et reçurent des fleurs remises par les ados de la commission jeunes. Les plus jeunes de l'école qui s'étaient inscrits auprès de Jeanine (San Fly Créatif) ont eu le plaisir d'offrir à leur maman leur miroir confectionné avec beaucoup d'amour. Le verre de l'amitié clôturait cette belle cérémonie.



## Deux bibliothèques unies pour une soirée littéraire de qualité

Une cinquantaine de personnes étaient réunies vendredi 31 mars à la Mairie d'Alby, sur l'invitation des bénévoles des bibliothèques d'Alby-sur-Chéran et de Saint-Félix, pour une soirée littéraire organisée en partenariat avec Savoie-Biblio et la FACIM (fondation pour l'action culturelle internationale en montagne). Cette soirée accueillait Ali Zamir, jeune écrivain comorien qui a reçu le Prix Senghor du premier roman francophone et francophile 2016 pour son roman « Anguille sous roche ». L'assemblée a ainsi découvert la plume de ce jeune écrivain parmi les plus prometteuses de sa génération.





# Vie municipale



La Commission Municipale Jeunes  
Ces jeunes qui participent à la vie de la commune...



## Poursuite du lien intergénérationnel

Juste avant Noël, accompagnés par les membres du CCAS, les jeunes ont distribué les colis de Noël aux personnes âgées qui ne peuvent pas se rendre au repas annuel pour des raisons médicales. Présentations mutuelles entre les jeunes et les aînés, échanges et écoute sont au rendez-vous. Les jeunes rentrent chez eux avec des friandises, les séniors, quant à eux, sont heureux de cette visite. Quelques mois plus tard, ces mêmes jeunes, toujours aux côtés des membres du CCAS, apportent leur aide lors du repas des aînés. Samedi matin, mise en place de la salle. Dimanche, accueil des convives, service du repas, participation à l'animation, rangement et nettoyage de la salle. Cette présence « rafraîchissante et pétillante » est toujours très appréciée par les aînés.

## Bénévoles aux côtés des membres de l'APE

Cela devient un rituel, quand les membres de l'APE organisent une manifestation... les jeunes de la Commission Municipale Jeunes sont là pour aider ! Service du repas de Noël, tenue des stands au carnaval et à la fête de l'école...



## Fête des mères

Cette année encore, des jeunes sont venus en soutien auprès des membres de l'association San Fly Créatif lors de la confection des cadeaux de la fête des mères. Ils aident les enfants et leur proposent des activités en attendant la cérémonie officielle.



## La fresque suite...

Comme vous avez pu le voir dans le bulletin municipal de décembre 2016 ou directement sur place, sur le transformateur électrique situé à côté de la boulangerie, les jeunes ont réalisé en octobre dernier une très belle fresque. Durant la première semaine des prochaines vacances d'été, ces derniers, toujours en partenariat avec ENEDIS et Marie Pierre Lavallard, prolongeront cette fresque sur les deux murs latéraux. Pour ce faire, ils se sont réunis début juin pour partager leurs idées et imaginer ce nouveau projet. Nous vous donnons rendez-vous dans le prochain bulletin (décembre 2017) pour partager avec vous de belles photos et vous faire découvrir leur nouvelle œuvre.

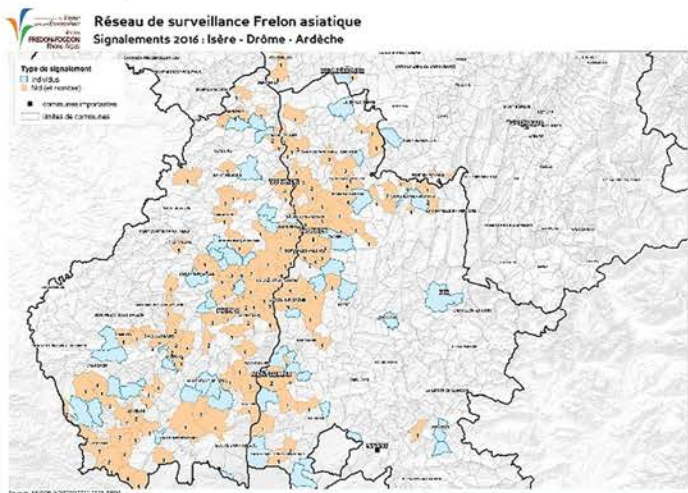






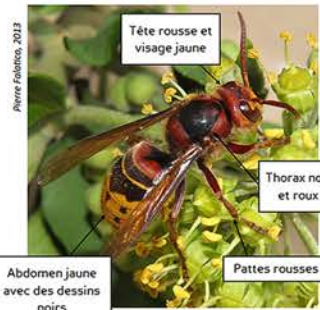
## La lutte contre le frelon asiatique

Le frelon asiatique est aujourd'hui présent sur la quasi-totalité du territoire français. Il est source de difficultés du fait de sa présence dans les zones urbanisées, mais également d'un point de vue environnemental, par la prédation qu'il exerce sur certaines espèces et notamment l'abeille domestique. Bilan 2016 : Un nombre de nids découverts en forte hausse  
En 2015 et 2016, le climat lui a été très favorable, ce qui lui a permis de coloniser de nouvelles zones géographiques et de se développer sur sa zone de présence connue (voir carte 1 ci-dessous : carte représentative des signalements confirmés de frelon asiatique (nids et individus) sur les départements de l'Ardèche, la Drôme et l'Isère).



## Comment reconnaître un frelon asiatique ?

### FRELON EUROPEEN *VESPA CRABRO*



Taille: ouvrière: 25 à 35 mm  
reine: 40 mm maxi

### FRELON ASIATIQUE *VESPA VELUTINA*



Taille: ouvrière: 23 à 30 mm  
reine: 35 mm maxi

Un dispositif régional de surveillance et de lutte, assuré conjointement par l'Organisme à Vocation Sanitaire animal et végétal (FRGDSi et FREDONii) a été mis en place et décliné au niveau départemental. Aucun dispositif de piégeage sélectif et efficace n'ayant encore été mis au point, la lutte consiste principalement à repérer et détruire les nids. Elle contribue ainsi à maintenir la population de frelons asiatiques à un niveau acceptable et à garantir la sécurité des populations. A ce titre, toute personne suspectant la présence d'un frelon asiatique sur une zone est invitée à en faire le signalement en utilisant les coordonnées :

**FREDON : 04 79 33 46 89**  
**signalerfrelon74@gmail.com**

Merci de votre contribution au signalement de nouveaux cas éventuels ! Dr Prémila CONSTANTIN, vétérinaire pour la section apicole GDS Rhône-Alpes. (iFRGDS : Fédération Régionale des Groupements de Défense Sanitaire, iiFREDON : Fédération Régionale de Défense contre les Organismes Nuisibles)

## Journée de nettoyage du village

Le 1er avril, avait lieu la traditionnelle matinée de nettoyage du village. Malgré le temps frais et l'heure matinale, une vingtaine de volontaires et d'élus ont sillonné les rues et les abords de la commune à la recherche de tous les débris et autres mégots de cigarettes abandonnés en pleine nature, dégradant ainsi le cadre de vie de tous les habitants. L'occasion pour les bénévoles de constater

qu'il faudra encore du temps pour que le respect de l'environnement et du village soit partagé par tous. Dans le même temps, une seconde équipe s'employait à poser une bâche, afin de stopper l'évolution des plantes invasives. La bonne humeur était de mise pour cette matinée, qui s'est conclue par un verre de l'amitié pour le plus grand plaisir de tous les participants.



## Nuisances olfactives dues au Dépôt Pétrolier

Si vous constatez ou êtes incommodés par les odeurs émanant du dépôt pétrolier, nous vous invitons à envoyer un courrier en Mairie, afin de pouvoir appuyer une future démarche administrative.





# Travaux

## Aménagement du parking du pôle médical

Deux enrochements commençant légèrement à bouger sur la partie haute du parking, le conseil municipal a pris la décision d'aménager cet espace vert. Les travaux ont été réalisés en avril. A l'initiative des agents des services techniques, une mosaïque a été créée avec de l'ardoise, de la tuile ocre, des pierres calcaires et différentes essences de bois. Les plantes vivaces serviront à stabiliser la terre et l'enrochement de cet espace vert, qui demandera très peu d'entretien. De beaux travaux qui mettent en valeur le pôle médical. Un grand remerciement aux agents des services techniques !



## Les terrains de pétanque réaménagés...



En concertation avec les clubs sportifs, la municipalité a décidé de revoir l'aménagement des places de parking. Celui-ci s'avérait trop petit lors de manifestations multiples, comme par exemple lors du week-end du 13 mai, où avaient lieu simultanément un championnat départemental bouliste et la course des étangs, avec la présence de plus de 1200 personnes sur le site. Il fallait donc faire vite pour recevoir en toute sécurité et dans de bonnes conditions tous ces sportifs. Les travaux ont commencé début avril, avec l'entreprise FAMY, par le terrassement sur 1920m<sup>2</sup> des jeux situés en retrait du stade de foot. Les jeux devant le boulodrome ont disparu laissant place à un parking qui ajoute une surface de 1350 m<sup>2</sup>.



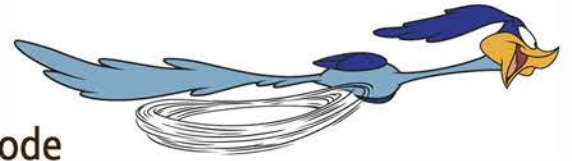
Les terrains de pétanque seront équipés d'un éclairage indépendant de celui du foot, l'entreprise ayant profité du terrassement pour enfouir les fourreaux nécessaires. A noter que le club de pétanque a grandement participé aux travaux en collaboration étroite avec la Mairie. Les bénévoles ont remis en état les anciens jeux dans un temps record. Les travaux ont pris fin le mercredi 19 avril, permettant d'accueillir confortablement trois jours plus tard différentes compétitions. Merci à tous les bénévoles !







# Travaux

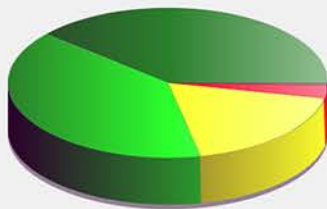


## Statistiques des radars Saint-Féliens pour la période du 20 octobre 2016 au 2 mai 2017

Route de Pattu du 20-10-2016 au 21-11-2016

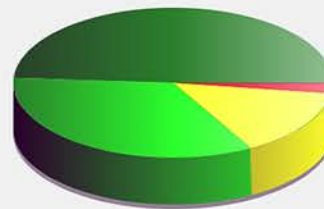
Rue du Martinet direction Pré de Foire  
du 8-12-2016 au 10-01-2017

Véhicules entrants



<= 30 Km/h :	302 - (38.77 %)
31 - 40 Km/h :	308 - (39.53 %)
41 - 50 Km/h :	143 - (18.36 %)
51 - 60 Km/h :	22 - (2.79 %)
61 - 70 Km/h :	4 - (0.44 %)
71 - 80 Km/h (et +) :	1 - (0.11 %)

Véhicules entrants

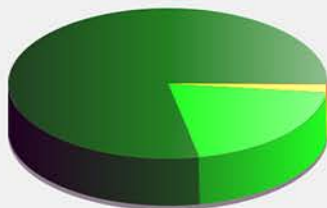


<= 30 Km/h :	2220 - (48.99 %)
31 - 40 Km/h :	1547 - (34.15 %)
41 - 50 Km/h :	663 - (14.63 %)
51 - 60 Km/h :	92 - (2.02 %)
61 - 70 Km/h :	9 - (0.20 %)

Route de Lignière direction Annecy  
du 24-01-2017 au 06-02-2017

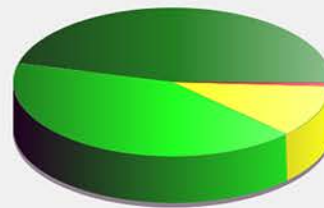
Route de Lignière direction Aix-les-Bains  
du 13-02-2017 au 07-03-2017

Véhicules entrants



<= 30 Km/h :	748 - (78.18 %)
31 - 40 Km/h :	190 - (19.87 %)
41 - 50 Km/h :	18 - (1.87 %)
51 - 60 Km/h :	1 - (0.07 %)

Véhicules entrants



<= 30 Km/h :	1199 - (45.94 %)
31 - 40 Km/h :	1091 - (41.77 %)
41 - 50 Km/h :	297 - (11.38 %)
51 - 60 Km/h :	22 - (0.82 %)
61 - 70 Km/h :	3 - (0.09 %)

D1201 (école) direction Aix-les-Bains  
du 13-03-2017 au 03-04-2017

D1201 (école) direction Annecy  
du 11-04-2017 au 02-05-2017

Véhicules entrants



<= 30 Km/h :	5735 - (8.86 %)
31 - 40 Km/h :	7003 - (10.82 %)
41 - 50 Km/h :	30718 - (47.47 %)
51 - 60 Km/h :	16250 - (25.11 %)
61 - 70 Km/h :	3993 - (6.17 %)
71 - 80 Km/h (et +) :	1013 - (1.56 %)

Véhicules entrants



<= 30 Km/h :	823 - (1.76 %)
31 - 40 Km/h :	4982 - (10.69 %)
41 - 50 Km/h :	27498 - (58.99 %)
51 - 60 Km/h :	10582 - (22.70 %)
61 - 70 Km/h :	2240 - (4.80 %)
71 - 80 Km/h (et +) :	488 - (1.05 %)



# Vie associative



## Saint-Fé Mélodie

En 2016/2017, 43 choristes passionnées, dirigées par Marie-Claire Soulier, se rencontrent pour chanter dans une ambiance chaleureuse chaque jeudi de 17h00 à 18h45. Le 20 mai, un concert en entrée libre était donné à l'Eglise de St-Félix, avec au programme des chansons de Y. Noah, J.J. Goldman, Mélina Mercuri, Céline Dion, etc... En interlude, Violaine Soulier au violon et Carole Jolivet ont interprété deux duos très

appréciés du public. Puis le groupe "Women with attitude", dirigé par Violaine Soulier, a présenté son programme en anglais, suivi de "La Mer" de Charles Trénet, sublimée en français puis en anglais par les deux chorales, pour un final chaleureusement applaudi. Les répétitions reprendront le jeudi 7 septembre 2017, salle Chamossat à St-Félix. Nous accueillerons volontiers de nouveaux membres !

Contact : Mireille ROUSSET : 04 50 60 91 71  
Marie-Claire SOULIER : 04 50 52 54 36

a p e



## Association des Parents d'Elèves de Saint-Félix



Lors de la fête de l'école, les enfants ont pu nous présenter leur magnifique spectacle de fin d'année, préparé tout au long de l'année avec leurs enseignants et l'intervenant du Canton Chante. Ce fût également l'occasion pour l'ensemble des membres de l'APE d'annoncer leur départ. Une assemblée générale se tiendra début septembre et sera l'occasion d'élire un nouveau bureau, afin de pérenniser cette association. Mobilisons nous pour nos enfants ! La date de l'assemblée générale vous sera communiquée en début d'année scolaire.



## PANIC! OPEN-AIR FEST

### 3e édition ! le 22 juillet

Le 22 juillet se tiendra la troisième édition du Panic! Fest, festival rock, punk et métal en plein-air, autour du groupe scolaire, de 15h00 à 1h00. Bar et restauration sur place. Stands et animations. 18€ en pré-vente (au Caveau du Vigneron) et 22€ sur place (gratuit pour les -12 ans).  
Programmation 2017 : The Mahones (Punk Celtique, Canada), Lost Society (Thrash, Finlande), The Arrs (Metal), Maid of Ace (Punk, Angleterre), StillCounting (Rock), Landmvrks (Metalcore), Le Réparateur (Punk), Goatfather (Stoner).  
Offre spéciale habitants de Saint-Félix : une place offerte pour une place achetée sur <http://saintfelix.panicfest.fr>  
Infos sur [www.panicfest.fr](http://www.panicfest.fr)



## Le F2C accompagne les jeunes dans la scolarité

Depuis 5 ans, le F2C, Lauréat au Trophée Philippe Séguin 2017, récompensé par la Fondation du Football pour les multiples initiatives citoyennes du club, s'est lancé dans l'accompagnement scolaire vers les jeunes licenciés. L'action « Filles Foot Formation : c'est possible », permet de lier l'école et le foot par un temps d'étude entre la sortie des cours et

l'entraînement, qui permet aux jeunes filles de faire leurs devoirs avant l'entraînement. Les résultats sont très positifs : les jeunes filles montrent plus d'autonomie, les résultats scolaires s'améliorent. Si nécessaire, un soutien personnalisé est mis en place grâce à la plate-forme numérique « Fleurus Académie ». Ce projet est aussi mis en place avec succès chez les garçons.





## Des nouvelles du Sahel...

Irriguer un espace maraîcher de 5 000 m<sup>2</sup> par le système de goutte à goutte, tel était le pari d'Amitié Solidarité Savoie Sahel (A.S.S.S.) pour faciliter la vie des femmes du Sahel. Il a fallu installer un château d'eau, une pompe solaire, des kits d'irrigation et disposer d'un forage à débit suffisant.

Cette réalisation met fin à l'harassant pompage manuel, au portage épuisant d'arrosoirs sur des distances de plus en plus longues, sous une température de 45° en avril, et à des arrosages grands consommateurs d'eau. Il sera maintenant possible de produire des légumes pendant toute la durée de la saison sèche.

Pour en savoir plus : [www.amitiesavoiesahel.org](http://www.amitiesavoiesahel.org)



Vue générale



Château d'eau



## Le ciné Bus revient dès Septembre !

L'année du Cinébus 2016/2017 s'est terminée avec la projection de Django début juin. Cette année encore, certains films ont rencontré un grand succès tel que La vallée des loups, Raid dingue ou Baby Boss pour les enfants. Ce sont au total 18 films qui ont été présentés au public de Saint-Félix et des environs. La première séance de l'année 2017/2018 aura lieu le 8 septembre 2017. Nous vous attendons nombreux ! Pour recevoir la programmation directement par mail, envoyez un petit message à cette adresse : [pixelsclub.cinema@gmail.com](mailto:pixelsclub.cinema@gmail.com) Chaque programmation est également disponible sur le site du Pixels-Club : [pixelsclub74.fr](http://pixelsclub74.fr)

## Une belle année au Pixels-Club !



Le Pixels Club termine son année sur les chapeaux de roues avec plus de 3 500 photos au compteur pour la course des étangs. C'est d'ailleurs le tournant qu'a pris l'association cette année 2016-2017 : de nombreuses sorties, des séances à thèmes et la réalisation de photos pour les associations de Saint-Félix et pour la Mairie. Nous serons ravis de vous retrouver toujours plus nombreux à la rentrée dès le jeudi 21 septembre ! Retrouvez toute l'actualité de l'association sur : [pixelsclub74.fr](http://pixelsclub74.fr)



**Don du sang** La prochaine collecte aura lieu **le mardi 14 novembre de 16h30 à 19h00** à la salle des fêtes. Nous avons modifié les horaires afin qu'il n'y ait pas d'attente. L'amicale des donneurs de sang compte sur vous pour venir nombreux ! Une bonne raison de donner un peu de son temps pour les malades et accidentés.



Aucun produit ne peut remplacer le sang précieux et unique. Chaque année, un million de personnes est soigné, voire guéri grâce à vous. L'amicale se fait un énorme plaisir de vous accueillir.

## Association Gymnastique Volontaire

L'Association de Gym Volontaire de Saint-Félix compte environ 500 adhérents et propose un large choix de cours de septembre à juin, pour tous les âges. Cette année, deux stages de self défense et des cours de Rock ont été proposés, des moments conviviaux ! Une journée familiale était organisée dimanche 11 juin au Semnoz. Un soleil radieux a permis à chacun, après un pique-nique, de pratiquer la luge d'été, et de faire une belle balade, dans la bonne humeur.

Chaque mardi de juillet et août, une marche est proposée à tous sur les chemins de Saint-Félix (départ Place de l'église à 19h, durée environ 2 heures), ainsi que des cours de yoga au mois d'août, tous les mercredis de 18h15 à 19h15 à la salle des fêtes. Les cours reprendront le 11 septembre par une semaine de découverte.





# Ecole primaire



## CM1 et CM2 à La Turbine

Le vendredi 5 mai, les élèves de CM1 et CM2 se sont rendus à La Turbine de Cran-Gevrier. Ils ont créé des films d'animation dans le cyberspace et ont bénéficié d'une animation poussée dans l'exposition très riche "Balade dans l'évolution". Chacun a pu comprendre que depuis la formation

Voici quelques-unes des nombreuses activités

Dent de mammouth



Oeuf de dinosaure



de notre planète (il y a environ 4,5 milliards d'années), il s'est écoulé beaucoup de temps avant l'apparition de l'Homme. Les premiers êtres vivants (composés d'une seule cellule) ont beaucoup évolué... Nous avons vu de vrais fossiles, notamment ceux d'un œuf de dinosaure et d'une dent de mammouth !



## Cartes pour la fraternité

Cette année, ce sont les classes de CP/CE1, CE1, CM1 et CM2 qui ont préparé plus d'une centaine de cartes de la Fédération des œuvres laïques. Bien conscients que la diversité est une richesse, ils se sont inspirés des images et ont écrit des textes prônant la tolérance, la fraternité et l'entraide, qu'ils ont envoyés à des personnes tirées au sort dans l'annuaire. Ce sont les délégués des classes concernées qui se sont chargés de les apporter à notre poste (le garage Granger). [www.laligue.org](http://www.laligue.org)



**Dons exceptionnels !** Mme Smaniotto, mère d'élève, nous a permis de récupérer de nombreux meubles et autres objets fort utiles. Armoires, chaises, claviers, et autres trouveront place dans l'école pour le plus grand plaisir de tous. Certains objets seront vendus au bénéfice de l'association de l'école. Merci énormément Mme Smaniotto ! Merci aussi à la mairie et aux employés du service technique pour le travail de manutention nécessaire.



## Je composte, tu compostes, il/elle composte, nous faisons du bien à la planète, vous essayez ?

...ils/elles en bénéficieront !  
Le site de compostage de l'école est bien actif. Avec les restes (déchets organiques) de la cantine ainsi que ceux collectés par les élèves de CP et grâce aux brassages et tamisages, un bon terreau va bientôt garnir les jardinières et peut-être le jardin.





# Ecole primaire

de l'école de ces dernières semaines.



## Planétarium

Les sept classes de la GS aux CM2 ont bénéficié d'une animation dans un planétarium installé rien que pour eux. Soleil, planètes, étoiles et autres n'ont PRESQUE plus de secrets pour eux... [www.randonnees-astronomie.com](http://www.randonnees-astronomie.com)



## CP/CE1 et CM2 à Grenoble

Le vendredi 14 avril, les classes de CP/CE1 et CM2 se sont rendues à Grenoble. Au Muséum, les plus jeunes ont étudié la flore, tandis que les plus grands se sont concentrés sur la faune. Au Musée d'art, ils ont pu mieux comprendre les différents styles de peinture et de sculpture. Ils sont aussi montés à la Bastille avec le téléphérique. Que d'apprentissages ! Que d'émotions ! Une superbe journée !

On a visité le musée d'Arts de Grenoble. Là-bas il faisait très très chaud. On a pris le téléphérique. En descendant, cela allait un tout petit peu vite. Les autres élèves avaient peur. On a piqué niqué en haut de la Bastille.

Maely et Loona

Il y avait des grands cactus plus hauts que la maîtresse. Il faisait chaud et on avait vu des bananiers. On a senti des feuilles de pivoiers.

Lohan et Clément

Nous sommes allés à Grenoble. Nous sommes allés en téléphérique pour aller à la Bastille. On est allé au-dessus de l'Isère en téléphérique. La sortie de Grenoble était super !

Maelys et Enzo

Nous faisons une photo devant la ville de Grenoble. On voit les montagnes enneigées (la chaîne des Belledonnes).

Julie et Léonie





# Cadre de vie



## La Chasse aux oeufs

Organisée par San Fly Créatif le 14 avril, dans le « jardin du curé », la chasse aux œufs a fait le bonheur des enfants. La municipalité, les commerçants et producteurs du marché en collaboration avec les bénévoles de San Fly Créatif ont permis aux enfants de faire une belle récolte d'œufs en chocolat ! Des crêpes et des gâteaux faits par l'A.P.E., une tombola gratuite proposée par les commerçants du marché, permettaient de gagner des sujets en chocolat et ont agrémenté cette belle animation. Merci à l'A.P.E. pour le prêt des belles boîtes qui laissaient la chance aux plus petits de participer également à la chasse aux œufs.



## Fête des voisins - La Touvière

Dans le prolongement du vivre ensemble, la mairie de St-Félix en partenariat avec le bailleur Social Halpades, les habitants du secteur de la Touvière se sont retrouvés vendredi 23 juin pour la fête des voisins. Adultes et enfants étaient au rendez-vous. Des représentants d'Halpades et des élus de la commune étaient également présents et ont pu partager avec les habitants ce moment très convivial autour de spécialités culinaires. Les habitants de la Touvière se sont d'ores et déjà donnés rendez-vous pour l'année prochaine.

**la fête  
des  
voisins**



## Fête foraine

Cette année, la fête foraine se déroulera les 26 et 27 août, avec toujours un feu d'artifice qui sera tiré le samedi soir.



## Repas des aînés

Près de 130 de nos aînés étaient réunis dans la Salle des Fêtes pour le traditionnel repas annuel, organisé par le CCAS. Cette journée était placée cette année sous le signe des Tropiques, au travers d'un menu aux accents exotiques, et surtout d'une ambiance plus que chaleureuse. Pour cette belle journée de retrouvailles entre tous, l'équipe du CCAS s'est entièrement mise au service des invités, dans un bel esprit de convivialité. L'occasion aussi de mettre à l'honneur Emile Falcoz, qui fêtait cette année ses 103 printemps.





# Cadre de vie



## Fête de la musique

Cette année, le samedi 17 Juin, s'est déroulée la 5ème édition de la Fête de la Musique. C'est au pied du clocher, sur la place centrale, que l'équipe de l'association « Saint Félix Notre Village » a organisé cette belle java.

Assis tranquillement sous un parasol, accoudé au comptoir ou sur un « mange debout » le public a pu profiter du soleil, découvrir les fameux diots à Jojo, les glaces à Manon, déguster une bonne bière et apprécier une belle programmation musicale.

Allant d'un rock pêchu distillé par le groupe « Ice Road » à des tubes populaires repris par le groupe Annechien « The Moonlight » en passant par les morceaux festifs et engagés des groupes « Bb Fricotin » et « Kaceo »... Bref à San Fli, c'est sous le signe de la bonne humeur que s'amorce l'été.



Merci à toute l'équipe ainsi qu'aux bénévoles, à la Mairie et aux agents techniques, à l'association « SEB » pour le son et l'éclairage, à Olive et ses acolytes pour l'organisation de la scène ouverte et à M. Paget pour le prêt du matériel. A l'année prochaine...

Vendredi 21 juillet à 18h00,  
sur la place du marché,  
TRADITIONNEL POT D'ACCUEIL  
DES VACANCIERS ET DES HABITANTS  
avec le groupe folklorique savoyard  
« Les Patoisants ».

Dégustation de fondue savoyarde  
dans une ambiance conviviale.  
Entrée libre





# Cadre de vie

Théâtre

ATOUTS PRÉVENTION RHÔNE-ALPES ET CINQUIÈME SAISON PRODUCTIONS PRÉSENTENT

**VIEILLIR C'EST VIVRE!**

PIÈCE DE THÉÂTRE BURLESQUE ET MUSICALE AUTOUR DU BIEN-VEILLIR

**Lundi 25 septembre 2017 à 14h00**  
**Théâtre du Casino**  
 200 rue du Casino  
 73100 Aix-les-Bains

ENTRÉE GRATUITE SUR RÉSERVATION AVANT LE 15/09/2017

DE BAPHAËLLE SAUDINOS AVEC BAPHAËLLE SAUDINOS ET MATHIEU DURAND  
 COLLABORATION ARTISTIQUE ELISY BENOISTE CLAUDE SAINTOZZO

MUSIQUES ET ACCOMPAGNEMENT MUSICAL ALAIN CASAS COFFIN MISE EN SCÈNE COLLECTIVE

Contact : ATOUTS PRÉVENTION Rhône-Alpes  
 04 27 82 72 51 (52)

Partenaires : Carsat, RSI, FILIERIS, ANGDM, etc.

Canicule : IMPORTANT !

Les personnes les plus fragiles sont invitées à se faire connaître en Mairie, où un registre permet un accompagnement en cas de fortes chaleurs.

**CANICULE, FORTES CHALEURS**  
 ADOPTEZ LES BONS RÉFLEXES

Mouiller son corps et se ventiler

Manger en quantité suffisante

Maintenir sa maison au frais : fermer les volets le jour

Ne pas boire d'alcool

Donner et prendre des nouvelles de ses proches

Éviter les efforts physiques

**BOIRE RÉGULIÈREMENT DE L'EAU**

EN CAS DE MALAISE, APPELER LE 15  
 Pour plus d'informations : 0 800 06 66 66 (appel gratuit depuis un poste fixe)  
 www.sante.gouv.fr/canicule • www.meteo.fr



Bon été à tous !



Conception graphique : L'Elfographe Sonia Riordan www.elfographe.com